

Miten metsätuhoja hallitaan ja miten metsänomistaja voi varautua riskeihin?

63. Lapin metsätalouspäivät 20.4.2023

Vanhatalo Kalle

Twitter: @KalleVanhatalo

TAPIO 

Tieto haltuun tuhonaiheuttajista! Osaaminen on tärkeä osa tuhoriskien hallintaa metsätaloudessa.

Metsäinfo

Tuhonaiheuttajat

Taudit

Haavankääpä
Haavanmustaverso
Härmaahome
Hendersonia acicola -sieni
Härmasienet
Juurikääpä

→ Metsän käyttö ja omistus → Metsänhoito ja hakkuut → Tuhot metsissä

Tuhot metsissä



Tällä sivulla

- Hyönteistuhot
- Sienitaudit
- Nisäkästuhot
- Tuuli- ja myrskytuhot
- Lumituhot
- Metsäpalot
- Tuhoihin varautuminen
- Metsätuhojen havainnointi ja kirjaus

Metsissä tuhoja aiheuttavat erilaiset eliöt, kuten esimerkiksi

METSÄNHOIDON SUOSITUKSET

Tervetuloa hyödyntämään tietoa kestävä metsänhoidon parhaista käytännöistä Suomessa! Metsänhoidon suositukset tarjoavat perusteltuja vaihtoehtoja metsien käsitteilyyn ja tukea metsänomistajan tavoitteiden yhteensovittamiseen.

Suosituksat ovat saatavilla aina ajantasaisina. Sähköisten palveluiden kehittäjät voivat maksutta siirtää tietoa omiin järjestelmiinsä avoimen rajapinnan kautta.

[Viimeisimmät päivitykset](#) metsänhoidon suosituksiin ja sivuston muihin tietokokonaisuuksiin.

[Usein kysytyt kysymykset metsänhoidon suosituksista](#)

Metsätuholain muutokset voimaan huhtikuun alussa

maa- ja metsätalousministeriö
21.3.2023 13.02 TIEDOTE



torjunnasta poikkeuksellisissa olosuhteissa.

Metsätuholain muutokset tulevat voimaan 1.4.2023 alkaen. Muutoksilla jatketaan lakiin sisältyvän tukijärjestelmän voimassaoloaika laajojen metsätuhojen torjumiseksi ja lisätään uudet säännökset juurikäävän

Metsien tuhonaiheuttajat ja puiden lahottajat ovat osa luonnon kiertokulkua.

Vähäistä suurempina ne kuitenkin haittaavat puuston kasvukykyä, hiilensidontaa sekä vähentävät taloudellista jalostusarvoa.

Puuston terveyttä voivat alentaa myös mahdolliset **ravinnehäiriöt**.

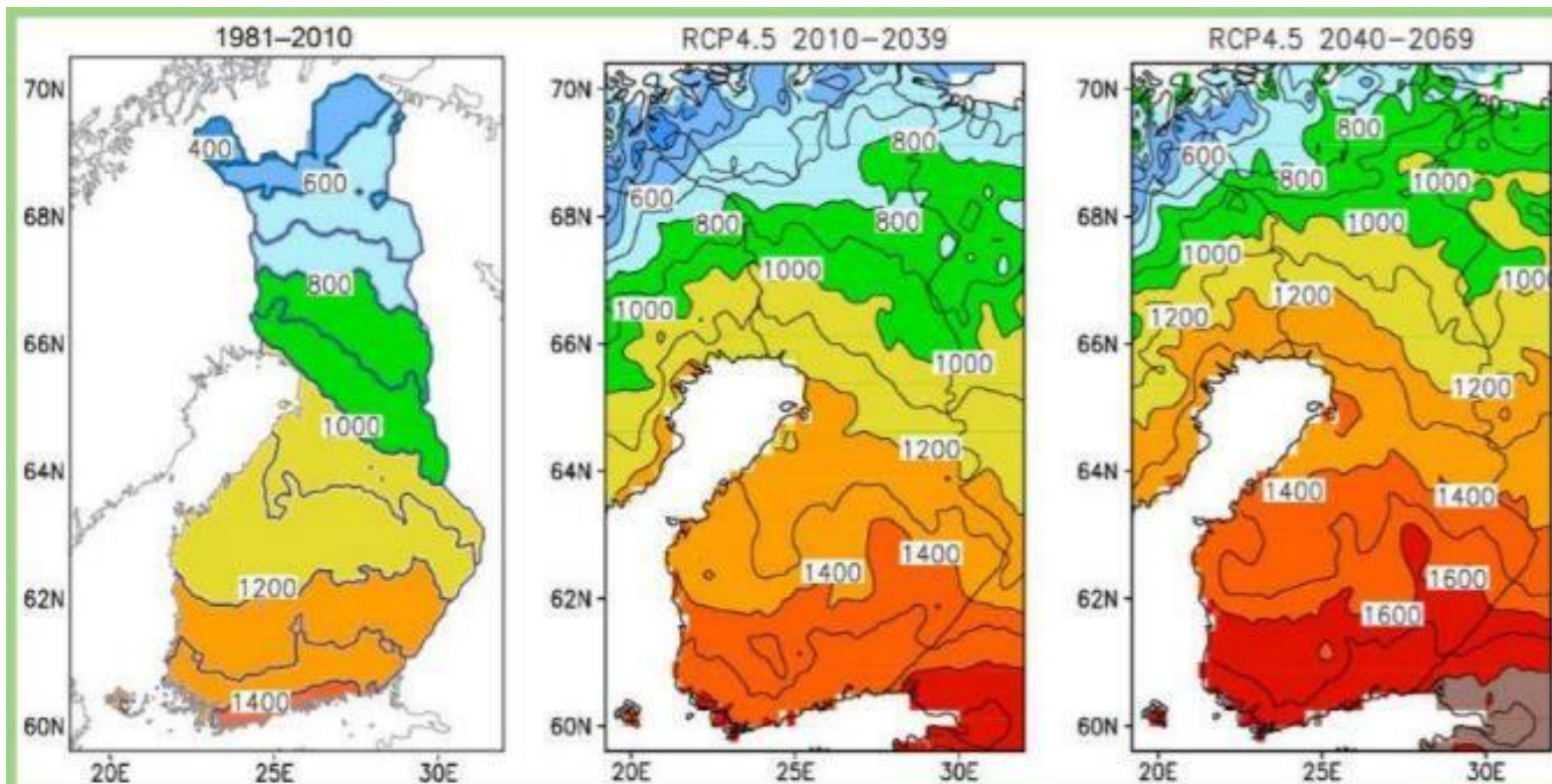
Metsätuho on lähinnä kasvavaan puustoon aiheutunut puuston arvoa alentava, kasvua heikentävä tai puustoa hävittävä tapahtumasarja, joka aiheuttaa vahinkoa metsien hyödyntämiselle.



Lumituhoriski kasvaa lykätessä ensiharvennusta niin pitkään, että puut alkavat riukuuntua. Kuva: © Sakari Pönö.

- Metsänhoidon suositukset 2023

Metsänhoidon on sopeuduttava kasvaviin metsätuhoriskeihin



Lämpösummat kasvavat Suomessa ilmastonmuutoksen myötä. Keskimääräinen tehollinen lämpösumma (d.d.) jaksolla 1981–2010 sekä RCP*4.5 skenaariota vastaava arvio jaksoille 2010–2039 ja 2040–2069. Kuvissa esitetty skenaario RCP4.5 kuvaa kohtuullista ilmastonmuutosta.

Lähde: Metsänhoidon suositukset 2023 ja Ilmatieteen laitos 2020.

Ennusteiden mukaan ilmastonmuutoksen aiheuttama lämpeneminen on Pohjois-Suomessa voimakkaampaa kuin Etelä-Suomessa.

Myös sademäärien on ennakoitu kasvavan enemmän Suomen pohjoisosissa. Talvella, ja Pohjois-Suomessa myös keväällä, kovat tuulet näyttäisivät hieman heikentyvän.

Tärkeää on seurata tuholaisten levinneisyyden etenemistä.

Negatiiviset vaikutukset painottuvat



Esimerkkejä ilmastonmuutoksen ennustetuista vaikutuksista metsiin ja metsätalouteen. Monissa tapauksissa eri vaikutukset kytkeytyvät toisiinsa, jolloin haittavaikutukset voivat kertautua

Lähde: Metsänhoidon suositukset 2023

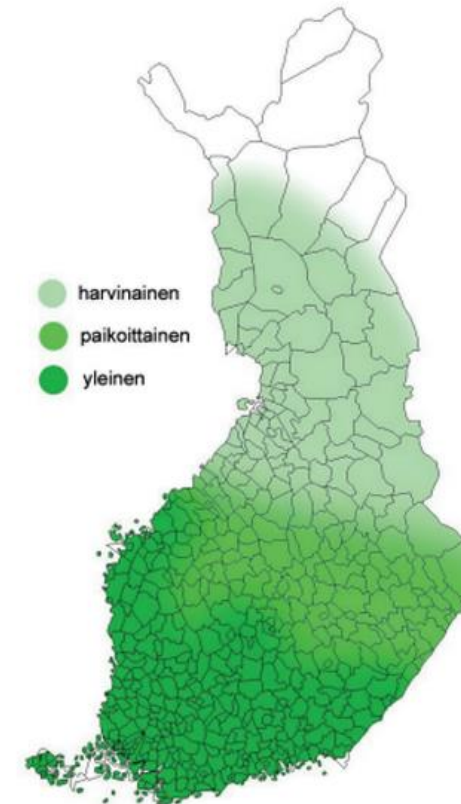
Entä Pohjois-Suomessa? Riskit kasvavat, mutta leviämiseen liittyy myös paljon epävarmuutta.

- **Lumituhojen** ennustetaan lisääntyvän voimakkaasti Pohjois-Suomessa Lumikuormat näyttäisivät johtuvan ennen kaikkea määrän lumen määrän lisääntymisestä. Harvennushakkuiden oikea-aikaisuus tärkeää.
- **Kuusenjuurikäävän**, mutta myös **männynjuurikäävän** riskialue laajenee yhä pohjoisemmaksi.
- **Kirjanpainajat** hyötyvät kohoavista lämpötiloista, mikä voi mahdollistaa tuhojen laajenemisen kohti pohjoista.
- **Tunturimittarin** ja **hallamittarin** aiheuttamat tuhot Lapin tunturikoivikoissa uhkaavat levitä uusille alueille. Myös mäntymetsien merkittävä **neulastuholainen**, ruskomäntypistiäinen voi yleistyä Pohjois-Suomessa lämpenevien talvien seurauksena.

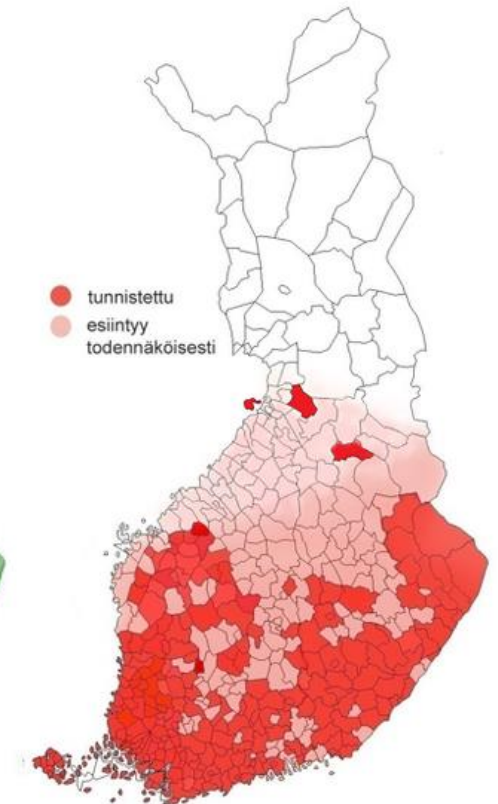


Juurikäätä hyötyy ilmaston lämpenemisestä - tärkeää on estää sienitaudin leviäminen pohjoisen metsiköihin

Juurikäävän leviämisen riski muodostuu sulan maan aikana tehtävissä hakkuissa, ennakkoraivauksissa ja taimikonhoitotöissä. Jo 2 cm havupuukanto voi levittää juurikäpää kasvatettaviin puihin. Riski koskee sekä kivennäis- että turvemaita.



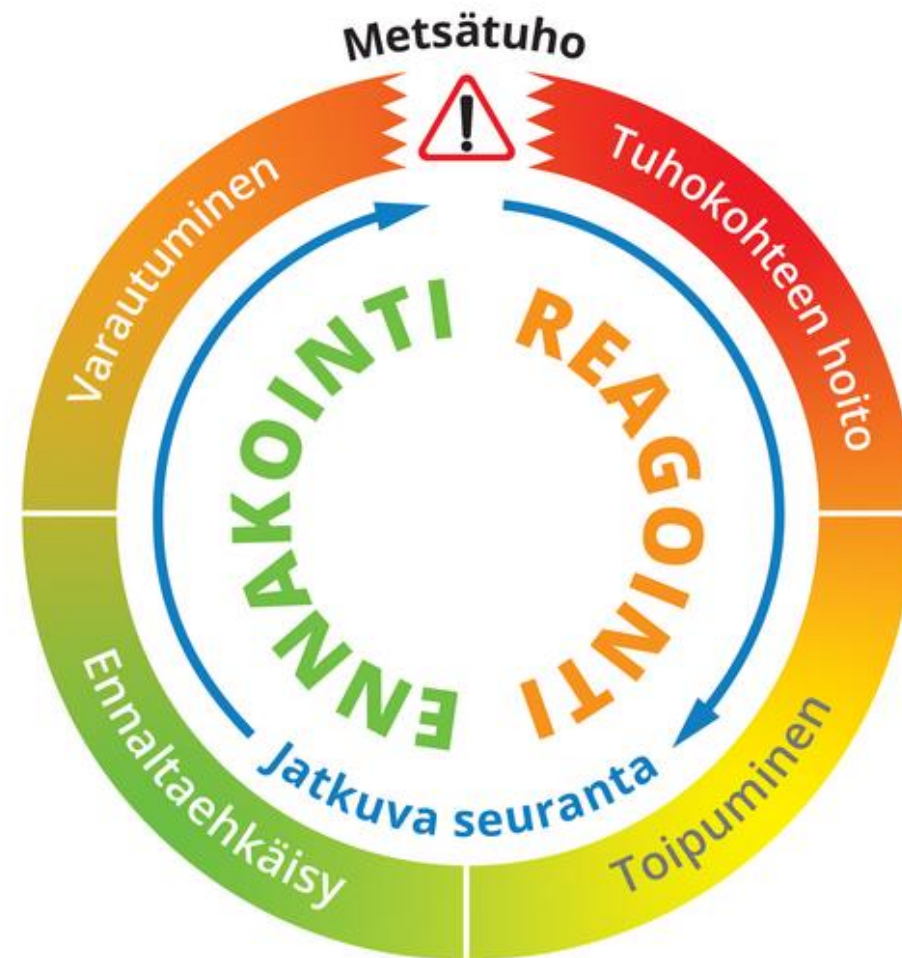
Kuva 1. Kuusen tyvilahon levinneisyys 2017.
Lähde: Luke.



Kuva 2. Männyn tyvitervastaudin levinneisyys 2022. Lähde: Luke.

Metsätuhoriskien hallinta perustuu ennakoointiin ja reagointiin sekä jatkuvaan seurantaan

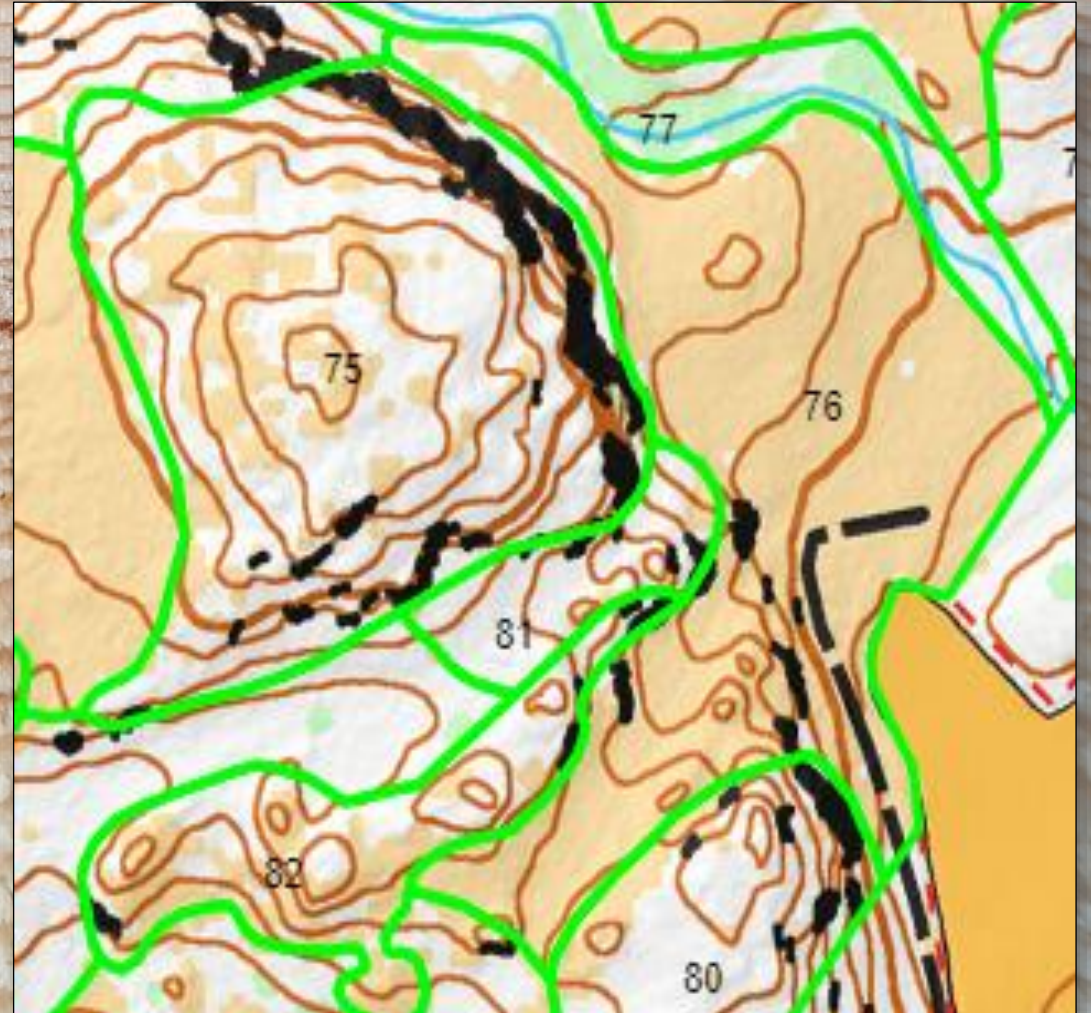
- **Ennaltaehkäisyllä** voidaan välttää monta vahinkoa
 - Oma metsä haltuun – tunnista taloudellisesti merkittävät riskikohteet
 - Oikea-aikainen metsänhoito oikealla voimakkuudella
 - Kasvupaikalle sopivat puulajit, sekapuustoisuus, lehtipuut sekä monimuotoisuudesta huolehtiminen
 - Tuhoille alttiin metsikön uudistaminen ajoissa
 - Juurikäävän leviämisen estäminen
 - Hakkuiden rajaaminen riskit huomioiden
- **Varautuminen** on tärkeää, koska kaikkia tuhoja ei voida välttää.
 - Valmiit toimintamallit tuhojen varalle – mitä teet tuhojen sattuessa?
 - Riskinsietokyvyn mukaan tehty metsävakuutus tuo turvaa
- **Tuhokohteen hoito**
 - Reagointi äkillisiin puustotuhoihin kuten tuuli- ja lumituhoihin metsälain velvoitteet huomioiden
 - Työturvallisuus huomioon – varsinkin tuulituhokohteilla
 - Tarvittaessa metsän viljely
 - Juurikäävän saastuttamalla aloilla puulajin vaihto
- **Toipuminen**
 - Seurataan, millä tavoin puusto toipuu tuhosta ja ettei seuraustuhoja pääse syntymään.



Lähde: Metsänhoidon suositukset 2023 ja European Forest Risk Facility 2020.

Tarkistuslista

- ❑ Tunne metsäsi ja tuhoille, kuten kuivuudelle, alttiit riskikohteet – ennaltaehkäise vahingot riskitekijöitä poistamalla / älä lisää riskiä
- ❑ Suosi sekametsiä riskin hajauttamiseksi ja monimuotoisuuden vahvistamiseksi
- ❑ Seuraa metsiesi tilaa vuosittain (kasvu, latvusten kunto, alkavat tuhoesiintymät)
- ❑ Toteuta metsänhoitoa oikea-aikaisesti ja laadukkaasti sekä tuhoriskit huomioon ottaen
- ❑ Varaudu etukäteen laajan metsätuhon mahdollisuuteen
- ❑ Huolehdi tuhokohteista metsätuholain velvoitteet huomioon ottaen



Kiitos!

*Lisätietoa metsätuhoriskien
hallinnasta metsätaloudessa:
www.metsanhoidonsuosituksset.fi*

TAPIO 