



Metsäkeskus



26.4.2023

Metsätalouden uusi kannustinjärjestelmä 2024

Lapin metsätalouspäivät 20.4.2023

Jussi Pirkonen

Rahoitus- ja tarkastuspäällikkö

Suomen metsänkeskus, pohjoinen palvelualue



Hallituksen esitys ja Metka-lain voimaantulo

- Hallituksen esitys laiksi metsätalouden määräaikaisesta kannustejärjestelmästä (HE 167/2022 vp.) on annettu 19.9.2022 ja hyväksytty 19.1.2023. Esitykseen sisältyvät myös asetusluonnokset (VNA ja MMMA).
- Metka-laki voi tulla voimaan vasta sen jälkeen, kun Euroopan komissio on hyväksynyt esitetyt tuet. Taimikonhoidon ja nuoren metsän hoidon tuki voitaisiin ottaa käyttöön ilman komission hyväksyntää, mutta lakiin esitetään vain yhtä voimaantuloaikaa.
- Voimaantulosta säädetään asetuksella, todennäköisesti 1.1.2024
- Voimassa vuoden 2029 loppuun saakka, johon asti voidaan tehdä tuen myöntämispäätöksiä. Myönnetty tuki on maksettava vuoden 2032 loppuun mennessä.



Tavoitteita

- Edistetään taloudellisesti, ekologisesti ja sosiaalisesti kestävää metsän hoitoa ja käyttöä yksityismetsissä.
- Luonnonhoidon edellytykset ja ilmastonmuutokseen sopeutuminen ja hillintä huomioidaan kaikissa tuettavissa työlajeissa.
- Toimenpiteiden suunnittelussa ja toteutuksessa osaamisen kehittäminen.
- Kevennetään tukijärjestelmää
 - De minimis-tuki
 - Laskennallinen tuki (€/ha)
 - Yksinkertaisemmat tukiehdot



Tukea yksityisten maanomistajien metsiin

- Rahoitus kohdennetaan yksityisten maanomistajien (tuensaajien) omistuksessa tai hallinnassa oleviin metsiin.
- Suometsän vesiensuojelutoimenpiteen, piennartien tekemisen, metsäluonnon hoidon, metsätien tekemisen ja yksityistien perusparannuksen toimenpiteitä voidaan tehdä osin muulla alueella, jos niiden vaikutukset kohdistuvat yksityisiin maanomistajiin
- Tuensaajia koskevat säännökset samanlaiset kuin Kemerassa. Pieniä muutoksia:
 - yhteenliittymä -> yhtymä
 - hakemuksessa tulee ilmoittaa yhtymän tai kuolinpesän osakkaiden nimet ja liittää hakemukseen selvitys, josta käy ilmi, että osakkaat hyväksyvät tuen hakemisen



Vain osa yhteisomistajista tuen hakijoina

- Yhtymän ja kuolinpesän osakkailla, joihin kuuluvat kiinteistöä hoitavat osakkaat, on yhteisesti oikeus koko kiinteistön osalta ryhtyä tuettavaan toimenpiteeseen ja ottaa vastaan tukea, jos he:
 - **omistavat kiinteistöstä vähintään 60 %** ja
 - luopuvat toimenpiteen toteuttamiskustannusten vaatimisesta muilta kuin toimenpiteeseen yhtyneiltä yhteisomistajilta
- Hakijan on ilmoitettava:
 - yhteisomistussuhteen peruste ja omistusosuus
 - miten muille osakkaille on ilmoitettu suunnitellusta toimenpiteestä ja miten heitä on neuvottu ilmoittamaan mahdollinen kielteinen kantansa asiaan



Muut tukeen sovellettavat säädökset

- Metka-lain lisäksi tukeen sovelletaan yleislakina valtionavustuslakia
- Tuella rahoitettaviin hankintoihin sovelletaan julkisia hankintoja koskevia säännöksiä siltä osin kuin hankinnat kuuluvat hankintalain soveltamisalaan
- Taimikon ja nuoren metsän hoidon tukeen sovelletaan de minimis – asetusta (EU) N:o 1407/2013



Uusia tukeen liittyviä ehtoja ja rajoituksia

- Tukea ei myönnetä, jos hakija on:
 - tuen saamiseksi tehnyt varallisuus- tai muu järjestely, jonka oikeudellinen muoto ei vastaa asian todellista luonnetta tai tarkoitusta;
 - antanut muulle tuen myöntämiseen liittyvälle seikalle sellaisen muodon, joka ei vastaa asian varsinaista luonnetta tai tarkoitusta.
- Ympäristötuen, metsäluonnon hoidon tuen ja kulotuksen tuen myöntäminen edellyttää, että kohteella ei ole rahoitettu toimia luonnonsuojelulain perusteella edeltävän viiden vuoden aikana.
- Taimikon ja nuoren metsän hoitoa ei voida toteuttaa yhteishankkeina.
- Komission hyväksymispäätöksessä ilmoitettuja tukiohjelman täytäntöönpanoon liittyviä ehtoja on noudatettava (informoitava tuen myöntämispäätöksessä, velvollisuus takaisinperintään)



Uusia tukeen liittyviä rajoitteita ja velvoitteita

- Huomautus ja väliaikainen kieltö voi kohdistua asiamiehen lisäksi myös avustajaan
- Hoito- ja kunnossapitovelvollisuuden siirtymisessä uudelle omistajalle muutos:
 - siirtyy automaattisesti uudelle **yksityiselle maanomistajalle** (sellaiselle omistajalle tai erityisen oikeuden haltijalle, joka voi lain mukaan olla tuensaaja)
 - Metsäkeskus voi hyväksyä tukeen liittyvien oikeuksien ja velvoitteiden siirtämisen **muulle kuin yksityiselle maanomistajalle**
 - pyynnön voi esittää uusi omistaja tai haltija yksin tai yhdessä aiemman yksityisen maanomistajan kanssa
 - jos tukeen liittyviä velvoitteita ei siirretä uudelle omistajalle tai haltijalle, aiemmalla yksityisellä maanomistajalla on tuen palautusvelvollisuus



Taimikon ja nuoren metsän hoito

- Taimikon varhaisperkaus, taimikon ja nuoren metsän harvennus sekä verhopuuston poisto ja harvennus
- Lisäksi tukea voidaan myöntää em. töiden yhteydessä kaadetun pienpuun keräämiseen
- Kohteen pinta-ala vähintään 1 ha. Kohde voi koostua useasta eri kuviosta
 - › ei minimi-kuviokokoa, pienaukot tuen piiriin
- Tukea on haettava viimeistään vuoden kuluessa toimenpiteiden aloittamisesta ja kahden kuukauden kuluessa niiden loppuun saattamisesta



Taimikon ja nuoren metsän hoito, asetusluonnoksen mukaiset ehdot

- Työn jälkeen hoidettavan jakson puuston keskipituus 0,7 -12 m
- Jäävä puusto
 - < 3 m: hoidon jälkeen ei kasvua haittaavaa tai latvavaurioita aiheuttavaa etukasvuista lehtipuustoa
 - 3-8 m: <2500 kpl/ha
 - >8 m: koivu < 1200 kpl/ha, havupuu <1500 kpl/ha
- Tulee välttää lehtipuuston tarpeetonta poistamista.
- Mahdollista jättää pienialaisia luonnontilaan jääviä alueita < 10 %
- Pienpuun keruussa tulee jättää keräämättä kuolleet pysty- ja maapuut



Taimikon ja nuoren metsän hoito, asetusluonnoksen mukaiset ehdot

- Jälkirahoitteinen De minimis –tuki, tasatuki koko maahan
- Tuen määrä:
 - taimikon ja nuoren metsän hoito 240 euroa/ha
 - kun kohteelta kerätään pienpuuta vähintään 25/35 m³/ha, tuki on 470 euroa/ha



Terveyslannoitus, asetusluonnoksen mukaiset ehdot

- Tavoitteena on ravinnetasapainon parantaminen, metsän kasvun ja hiilen sidonnan lisääminen.
- Tukea suometsien tuhkalannoitukseen sekä kohteille, joilla on boorin puutosta
- Kohde vähintään 2 ha, voi koostua useammasta kuviosta
- Tarpeellisista metsänhoitotöistä on huolehdittu, kohteella ei ole merkittäviä hakkuutarpeita
- Tuhkalannoitus: Kasvatuskelpoinen taimikko tai $>70 \text{ m}^3/\text{ha}$



Terveyslannoitus, asetusluonnoksen mukaiset ehdot

- Ei vettä läpäisemättömille savikoille, hieskoivikoihin tai jos uudistaminen edelleen kasvatusta kannattavampaa
- Vesiensuojelu on huomioitava
- Tuki on 100 euroa hehtaaria kohden käytettäessä boorilannoitetta ja 170 euroa hehtaaria kohden turvemaiden tuhkalannoituksessa.



Suometsän hoito, asetusluonnoksen mukaiset ehdot

- Tuettavat toimenpiteet
 - Suometsän hoidon kokonaisvaltainen suunnittelu, min. 5 ha
 - Vesiensuojelurakenteiden toteutus
 - Piennarteiden toteutus
- Kokonaisvaltainen suunnittelu
 - sovittaa yhteen puuntuotannon edellytysten parantamisen, vesiensuojelun, ilmaston muutoksen hillinnän ja monimuotoisuuden turvaamisen tavoitteet
 - sisältää vähintään vesiensuojelun suunnittelun ja potentiaalisten luonnonhoitokohteiden kartoituksen
 - Tarpeen mukaan muiden toimenpiteiden kokonaisvaltaista suunnittelua ml. hakkuiden ja metsänuudistamisen suunnittelu
- Vesiensuojelurakenteiden ja piennarteiden hoito- ja kunnossapitovelvollisuus 10 vuotta



Suometsän hoitosuunnitelma

- Hoitosuunnitelman tulee sisältää vesiensuojelun kannalta tarpeellisten toimenpiteiden suunnittelu ja luontoarvojen selvittäminen sekä vähintään kahden muun tarpeellisen metsänkäsittelytoimenpiteen suunnittelu
 - vesiensuojelusuunnitelma
 - kuvaus suunnittelualueen
 - luontokohteista
 - potentiaalisista luonnonhoito-, ennallistamis- ja jatkuvan kasvatuksen kohteista
 - seuraavan viiden vuoden aikana toteutettavista metsänkäsittelytoimenpiteistä, piennarteistä, lasku-, kuivatus- ja täydennysojiin ja eroosiohaittojen korjaamiseen liittyvistä toimenpiteistä
 - ne ojat joiden kunnostaminen ei ole tarpeen kuivatustilan parantamiseksi ja joiden kunnostamista tulisi välttää kielteisten vesistövaikutusten vuoksi



Suometsän hoitosuunnitelma, asetusluonnoksen ehdot

- Suometsän hoitosuunnitelman tuki on 60 prosenttia suunnittelun kohtuullisista kustannuksista, jos suunnitelma kattaa alle 50 hehtaaria tai hankkeessa on mukana enintään kolme kiinteistöä. Tuki on 70 prosenttia, jos suunnitelma kattaa 50–150 hehtaaria tai hankkeessa on mukana 4–10 kiinteistöä. Tuki on 80 prosenttia, jos suunnitelman kattavuus on yli 150 hehtaaria tai hankkeessa on mukana yli kymmenen kiinteistöä.



Vesiensuojelutoimenpiteiden ja piennarteiden tekeminen, asetusluonnoksen ehdot

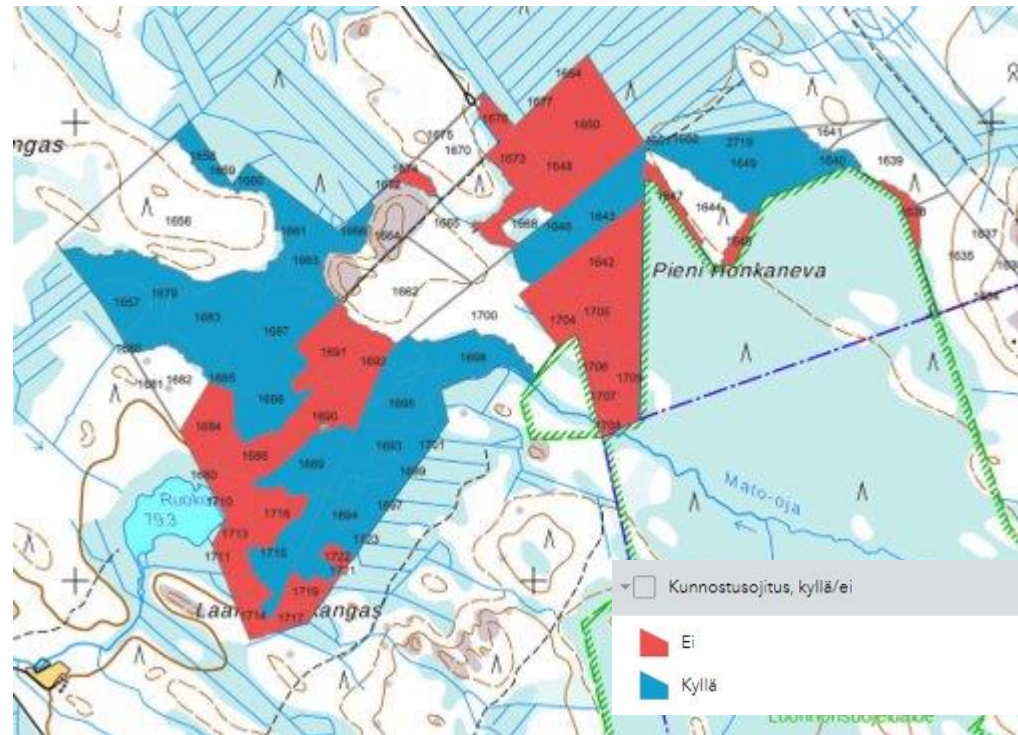
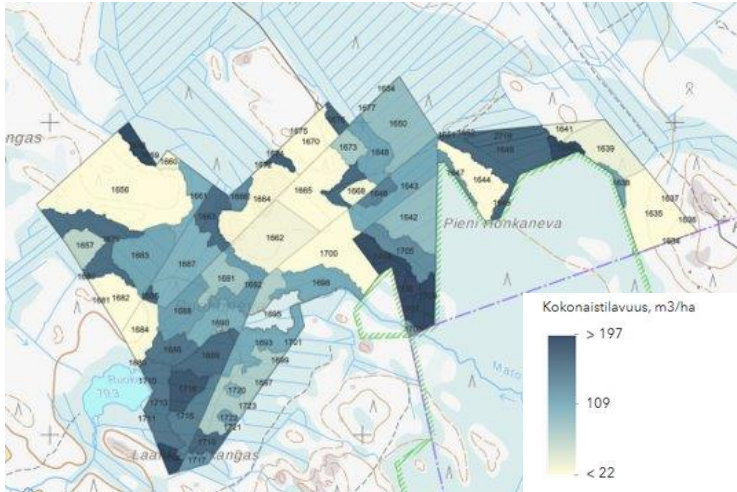
- Tuen myöntämisen edellytyksenä on, että toimenpiteet perustuvat yhteen suometsän hoitosuunnitelmaan ja sen pohjalta laadittuun toteuttamissuunnitelmaan
- Tuki vesiensuojelutoimenpiteiden toteutukseen on enintään 100 % toimenpiteiden hyväksyttävistä kohtuullisista kokonaiskustannuksista
- Tuki piennarteiden toteutukseen on 1,35 euroa metriä kohden



Suometsänhoidon suunnittelun pilotointi kesä 2021-2022

- Muuttuvaa työlajikokkonaisuutta pilotoitiin vuosien 2021-2022 aikana
- Valtakunnallisesti 6 hankealuetta, toteuttajina useita eri tahoja
- Pilotointialueille todelliset suunnittelutarpeet, aitoja kohteita
- Taustalle rakennettiin suunnittelusovellukset ja sähköisiä aineistoja

Esimerkki suometsänhoidon suunnitelmasta





Metsätieverkosto, asetusluonnoksen mukaiset ehdot

- Tuki myönnetään yksityisille maanomistajille, ei tiekuntarahoitusta
- Perusparannushankkeena on mahdollinen myös yhden maanomistajan yksinään toteuttama hanke
- Ympärivuotinen liikennöitävyys lukuun ottamatta kelirikkoaikaa, tienormit, vähintään 30 % metsätalouteen liittyvää liikennettä
- Perusparannettavan yksityistien ja siihen sisältyvän uuden tien tavoitekantavuuden tulee olla vähintään 40-60 MPa tietyypistä riippuen
 - maaperätutkimus, kantavuuden mittauspöytäkirja tai muu selvitys, josta käy ilmi, että perusparannettavan tien suunniteltu kantavuus mahdollistaa ympärivuotisen puunkuljetukseen kelirikkoaikoja lukuun ottamatta
- Mahdollistetaan vesieliöstön esteetön liikkuminen



Metsätieverkosto

- Perusparannukseen myönnettävän tuen edellytyksenä on, että tiekunnan tiedot yksityistierekisterissä ovat ajan tasalla
- Sillan rakentamiselle tulee ennen tukihakemuksen jättämistä nimetä toteuttajasta riippumaton ulkopuolinen valvoja, jolla on riittävä ammattitaito



Metsätieverkosto, asetusluonnoksen mukaiset ehdot

- Perusparannuksen tuen määrä on yhteishankkeissa ja yhteismetsän toteuttamissa hankkeissa 70 % perusparannuksesta aiheutuneista hyväksyttävistä, kohtuullisista kokonaiskustannuksista. Sillan suunnittelu-, työ- ja tarvikekustannuksiin myönnettävän tuen määrää voidaan perusparannushankkeissa, jotka ovat yhteishankkeita tai yhteismetsän toteuttamia, korottaa 15 prosenttiyksiköllä.
- Yhden maanomistajan kiinteistöllä toteutettavan yksityistien perusparannuksen tuki on 6 000 euroa kilometriä kohden.
- Uuden metsätien tekemisen tuki on eteläisessä Suomessa 30 prosenttia, keskisessä Suomessa 40 prosenttia ja pohjoisessa Suomessa 50 prosenttia hyväksyttävistä, kohtuullisista kustannuksista. Sillan kustannusten osalta + 10 prosenttiyksikköä.



Kulotus, asetusluonnoksen mukaiset ehdot

- Tuki toimenpiteen toteuttamiseen ja erillinen korvaus maanomistajalle aiheutuneista puuntuotannon tulomenetyksistä
- Vastuuvakuutus, ammattitaitoinen työnjohto
- Hoito- ja kunnossapitovelvollisuus 10 vuotta, jonka aikana mm. säästöpuita ei saa poistaa
- Yli 2 ha uudistusala
- Säästöpuut poltetaan
 - 2-4 ha: vähintään 20 m³
 - >4 ha: vähintään 5 m³/ha



Kulotus

- Tuki on:
 - 1 500 euroa/ha kohden, kun kulotusala on vähintään 4 ha
 - 2 000 euroa/ha kohden, kun kulotusala on alle 4 ha
- Kulotusosalalle jäävän poltettavan puuston tulonmenetyks korvataan enintään 50 m³:iin saakka (poltettavan puuston määrä x maakuntakohtainen keskikantohinta). Korvattavaksi puustoksi katsotaan kaikki rinnankorkeudeltaan yli 15 cm:n puut.



Ympäristötuki

- Ensisijaisesti metsälain 10 §:n elinympäristöjen ja niiden lähielinympäristöjen turvaamiseen sekä muihin monimuotoisuuden kannalta arvokkaisiin kohteisiin
- Sopimukset 10 vuodeksi; maanomistaja sitoutuu kohteen säilyttämiseen, toimenpiteille suostumus Metsäkeskuksesta
- Voidaan sisällyttää kuolleesta puusta maksettava kannustinkorvaus, joka on enintään 20 % ympäristötuen kokonaismäärästä
 - vähintään 20 m³ /ha, kuviolla vähintään 10 m³
 - kaikki kuolleet pystyssä olevat ja kaatuneet rungot, joiden rinnankorkeusläpimitta on vähintään 15 cm



Luonnonhoito

- Metsäkeskuksen valmistelemat luonnonhoitohankkeet ja maanomistaja-lähtöiset luonnonhoitotyöt
 - hankehaussa Metsäkeskuksen tulee hankkia yksityisiltä maanomistajilta sitoumus töiden toteuttamiseen ennen hankehaun käynnistämistä
- Tuensaajina yksityiset maanomistajat
- Tuki 100 %. Tukea arvonnisäveron osuuteen, jos se jää hakijan lopulliseksi kustannukseksi
- Hoito- ja kunnossapitovelvollisuus 10 vuotta



Lisäaika ja lisärahoitus

- Lisäaikaa voidaan myöntää jos toteutus on viivästynyt ennalta arvaamattoman esteen vuoksi
- Lisäaikaa voidaan myöntää 2 vuotta, toinen 2 vuoden lisäaika mahdollista erityisestä syystä
- Lisärahoituksen myöntäminen hankkeille, joissa tuki määräytyy toteutuneiden kustannusten mukaan mahdollista vain, jos ylitys johtuu ennalta arvaamattomasta syystä.
- → sama käytäntö kuin nykyisin



Siirtymäsäännöksen vaikutukset aiemmin rahoitettujen kohteiden osalta

- Nuoren metsän hoito
 - Metsänuudistamishankkeiden(1094/1996) osalta voidaan myöntää tukea vaikka hoito- ja kunnossapitovelvoite on voimassa
 - Nuoren metsän hoito ja tvh (34/2015) 5 vuotta tuen loppuun maksusta
- Terveyslannoitus, suometsänhoito ja metsätiet
 - 20 vuotta kemera (1094/1996) ja 10 vuotta määräaikaisen kemera (34/2015) tuen loppuun maksusta



Muutokset yleissäädöksiin

- **Automaattinen päätöksenteko (HE 145/2022 vp.)**
 - Hallintolakiin ja tiedonhallintalakiin tullut muutos vuoden 2023 alusta, joka mahdollistaa automaattisen päätöksenteon
 - Lisäksi Metka-laissa säilyy nykyistä vastaava säännös automaattisesta päätöksenteosta
- **Harmaan talouden torjunta**
 - Valtionavustuslakiin uusia säännöksiä avustusten myöntämisen ja maksamisen rajoituksista
- **Valtionavustusten hallintajärjestelmä (HE 88/2022 vp.)**
 - Avustusten hakemisesta, saapuneista hakemuksista ja tehdyistä päätöksistä toimitetaan tietyt vähimmäistiedot sähköisen rajapinnan kautta hallinnonalojen yhteiseen tietojärjestelmään



Kemera-lain voimassaolon päättyminen

- Tukea tulee hakea viimeistään 1.10.2023.
- Metsäkeskuksen on pyydettävä mahdollisia puuttuvia selvityksiä viimeistään 1.11.2023 ja ne on toimitettava viimeistään 1.12.2023.
- Päätös tuen myöntämisestä (tai hakemuksen hylkäämisestä) on tehtävä viimeistään 31.12.2023.
- Myönnettyä töiden toteuttamisen lisäaikaa voidaan lain voimassaolon päätyttyä erityisestä syystä pidentää enintään 2 vuodella. Alkuperäinen lisäaikaa koskeva päätös on tehtävä ennen 1.10.2023.
- Myönnetty tuki on maksettava viimeistään 31.12.2026.

Kiitos mielenkiinnosta!